

REGIONE  
TOSCANA



# Convegno HIV ed AIDS in Toscana: un'epidemia sotto controllo?

Firenze, 29 novembre 2012



## Epidemiologia dell'AIDS in Toscana

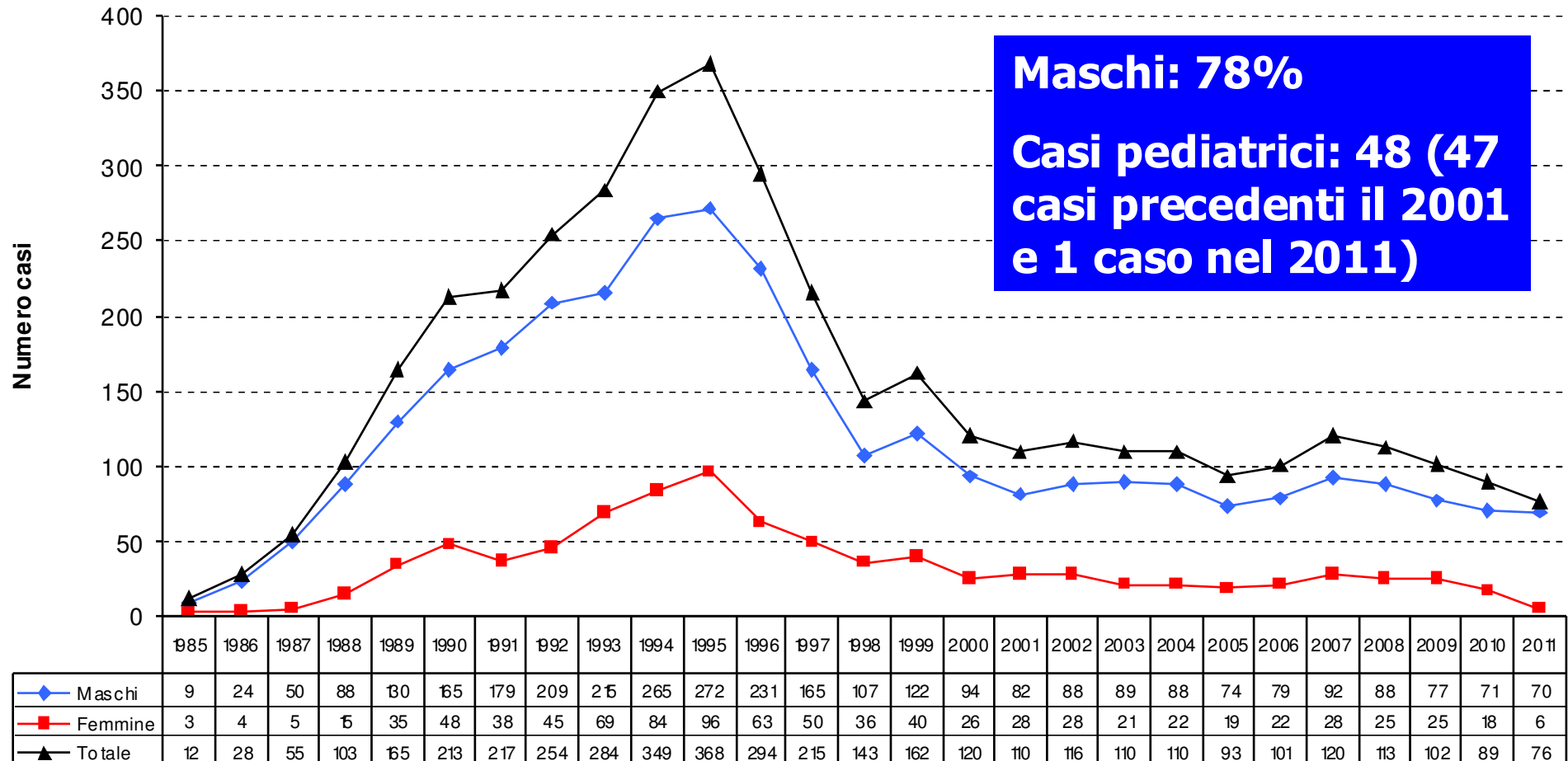
**Monica Da Frè**

Osservatorio di Epidemiologia, Agenzia Regionale di Sanità della Toscana

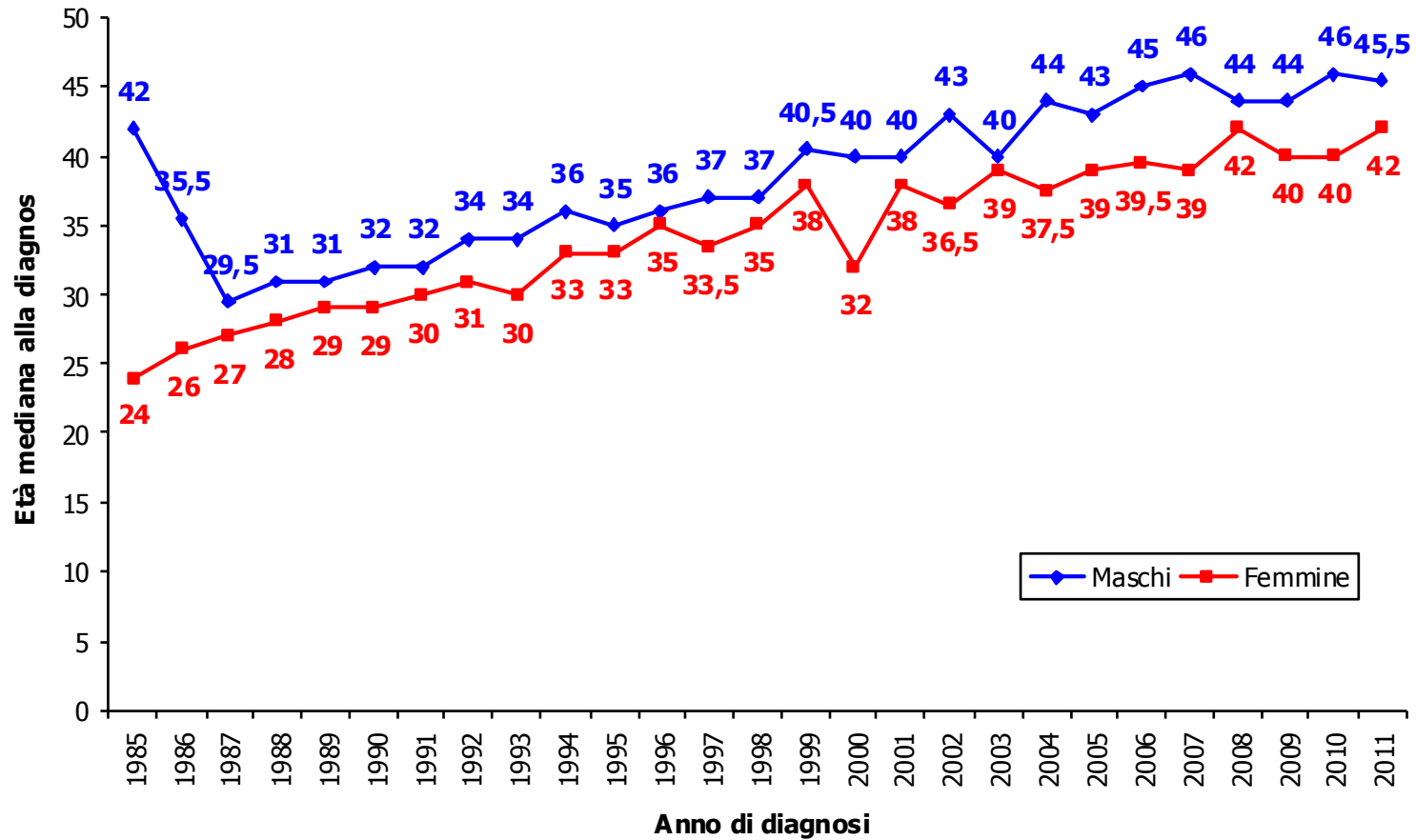


# Nuovi casi di AIDS

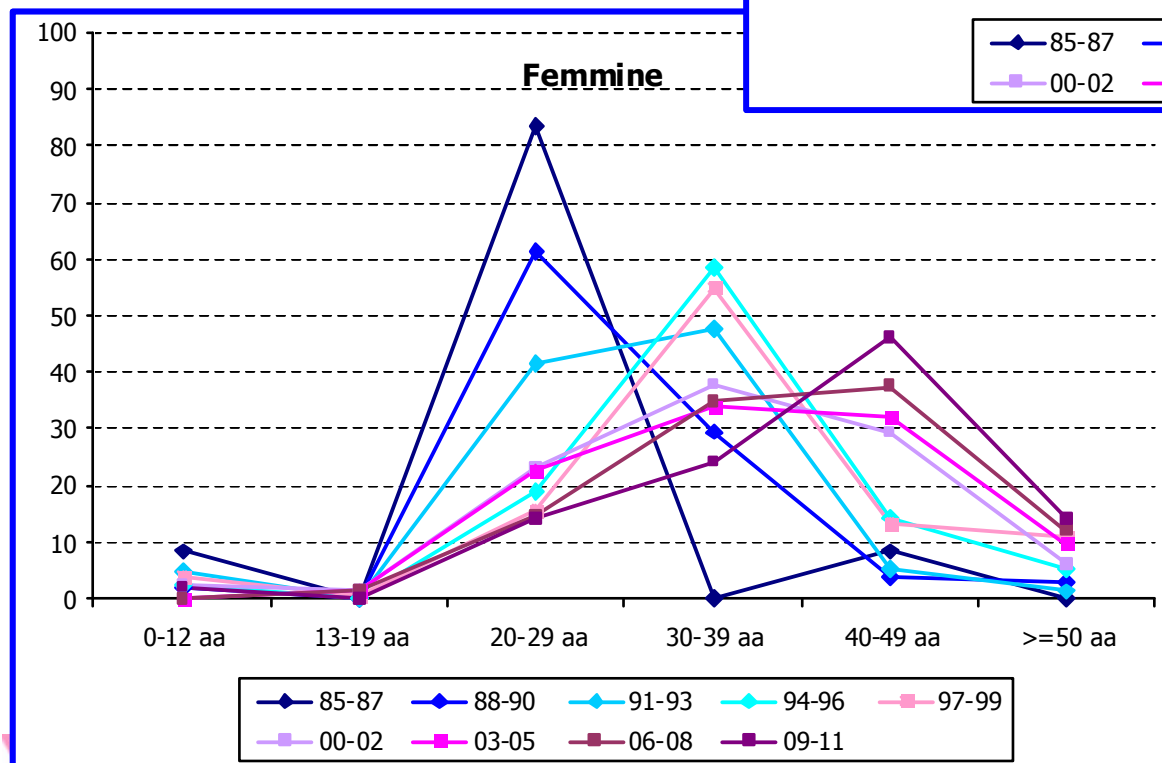
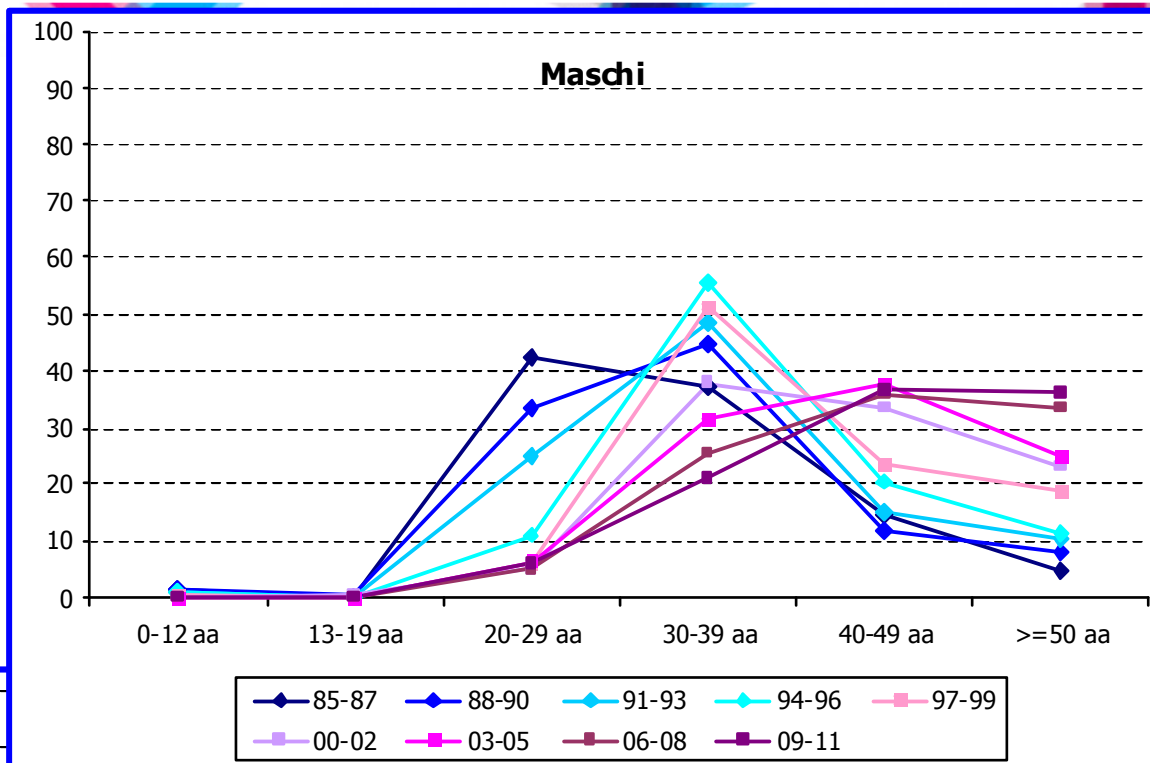
Dal 1985 al 31/12/2011: 4.125 nuovi casi di AIDS di residenti



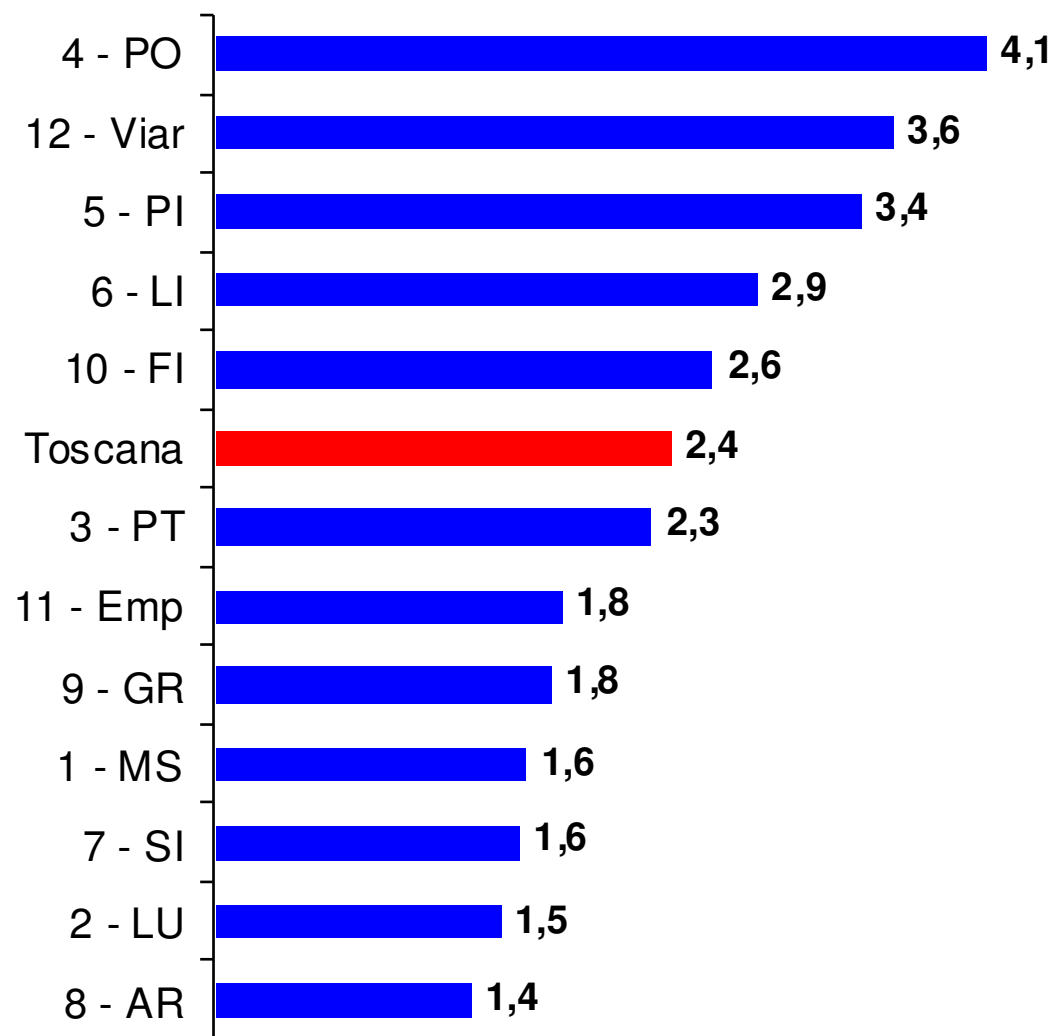
# Età alla diagnosi



# Età alla diagnosi



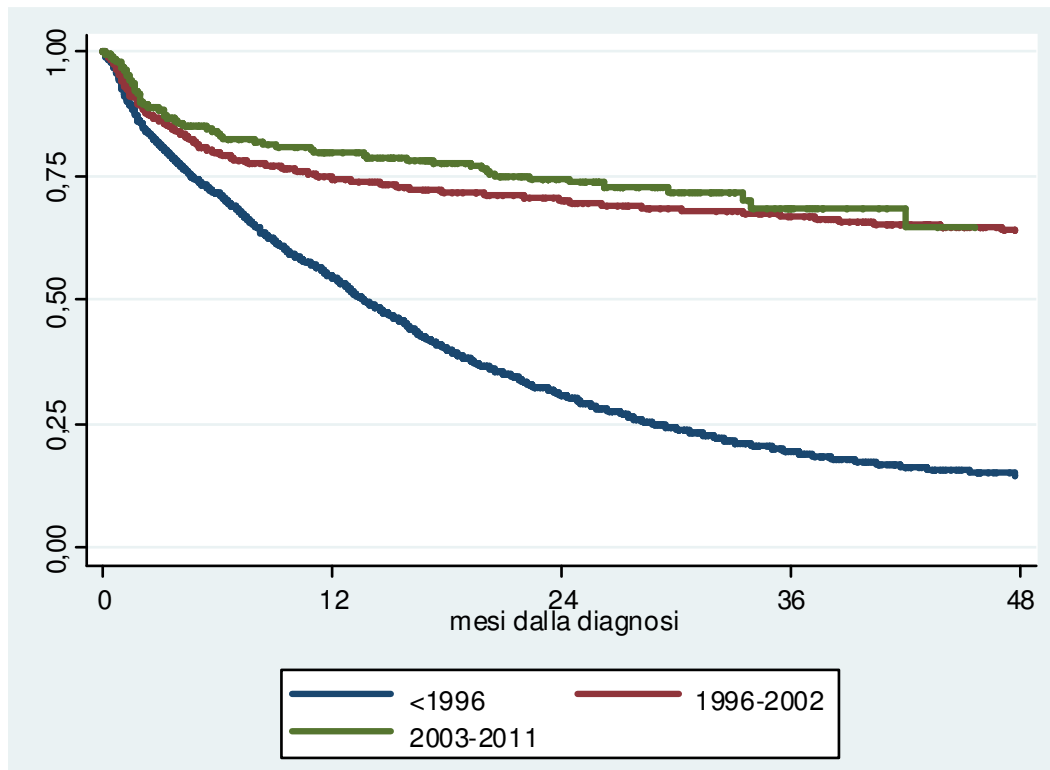
# Incidenza per AUSL di residenza



Anni 2009-2011

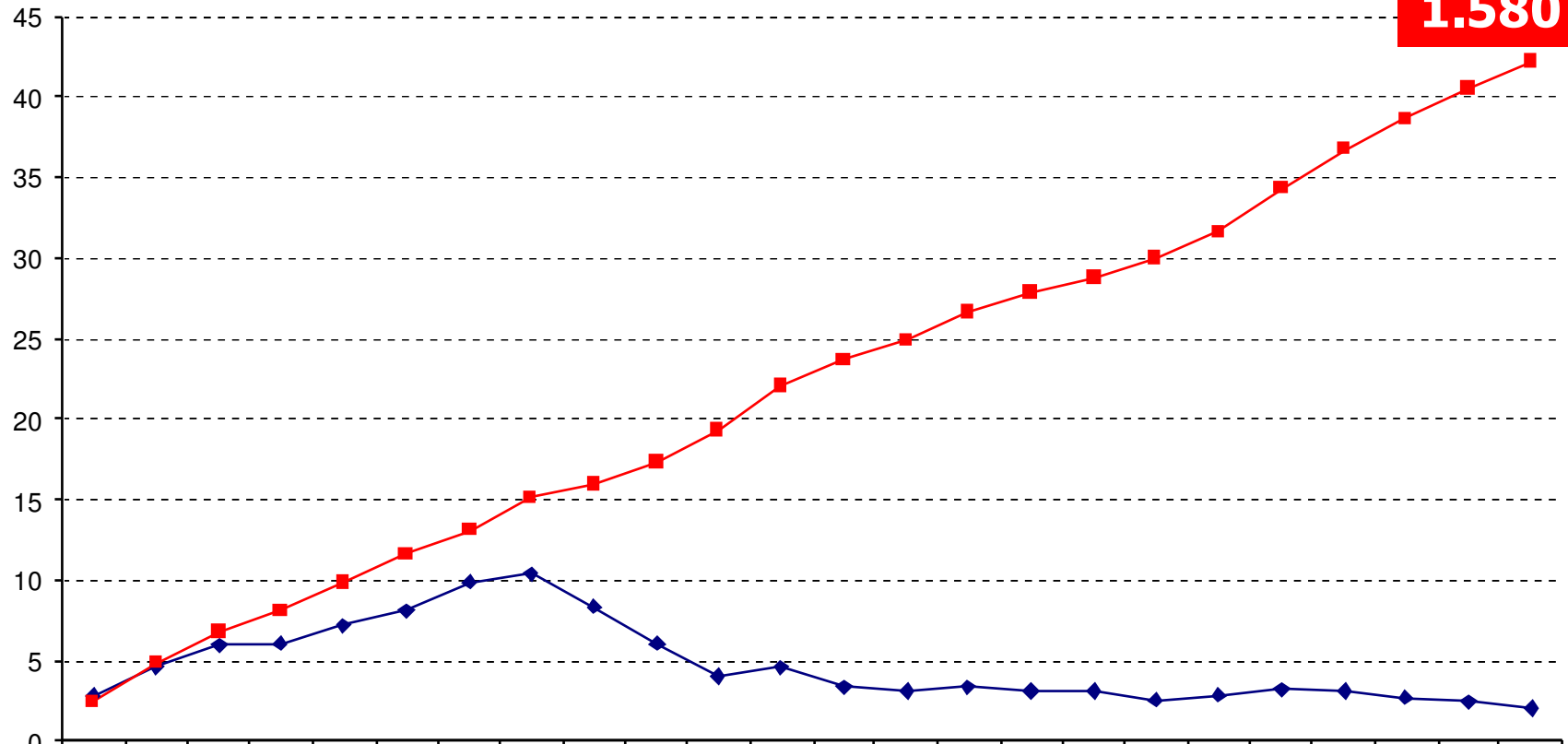
# Sopravvivenza

1.580 casi prevalenti



Anno di diagnosi	Tasso di letalità
1985-1986	100%
1987-1995	92%
1997	42%
2003	28%
2007	14%
2011	9%

# Incidenza e prevalenza

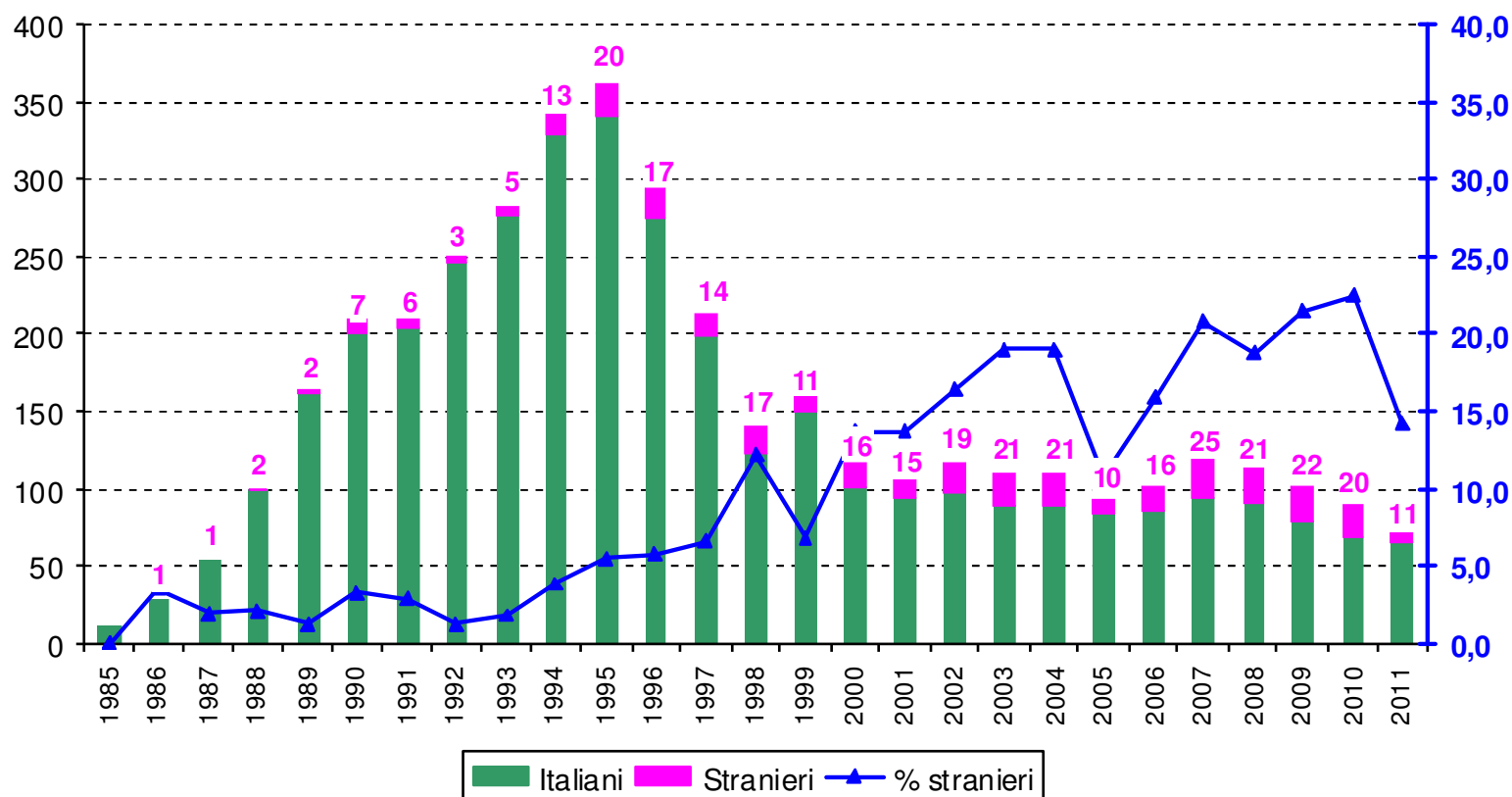


**1.580**

	1988	1989	1990	1991	1992	1993	1994	1995	1996	1997	1998	1999	2000	2001	2002	2003	2004	2005	2006	2007	2008	2009	2010	2011
◆ Tasso incidenza	2,9	4,6	6,0	6,1	7,2	8,0	9,9	10,4	8,3	6,1	4,1	4,6	3,4	3,1	3,3	3,1	3,1	2,6	2,8	3,3	3,1	2,8	2,4	2,0
■ Tasso prevalenza	2,5	4,8	6,8	8,1	9,9	11,6	13,1	15,2	16,0	17,4	19,3	22,0	23,7	24,8	26,7	27,8	28,8	30,0	31,6	34,3	36,7	38,7	40,6	42,1

# AIDS nella popolazione straniera

Dal 1985 al 31/12/2011: casi cittadinanza straniera 408

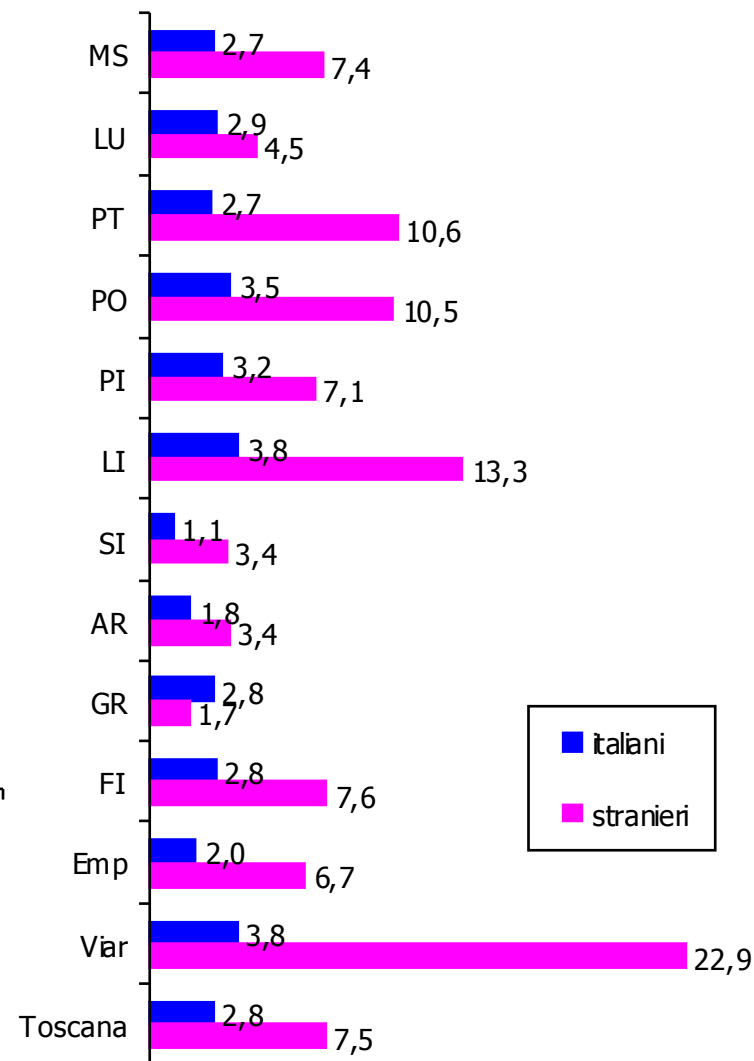
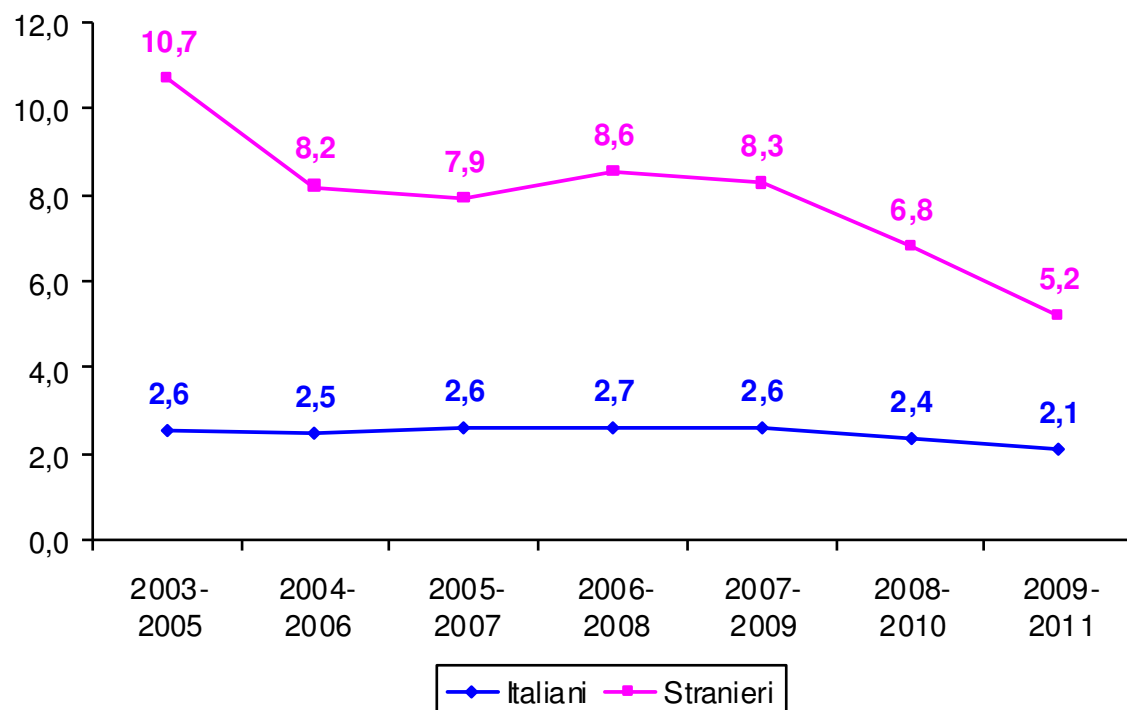


48 provengono da paesi a sviluppo avanzato  
81% residenti in Toscana

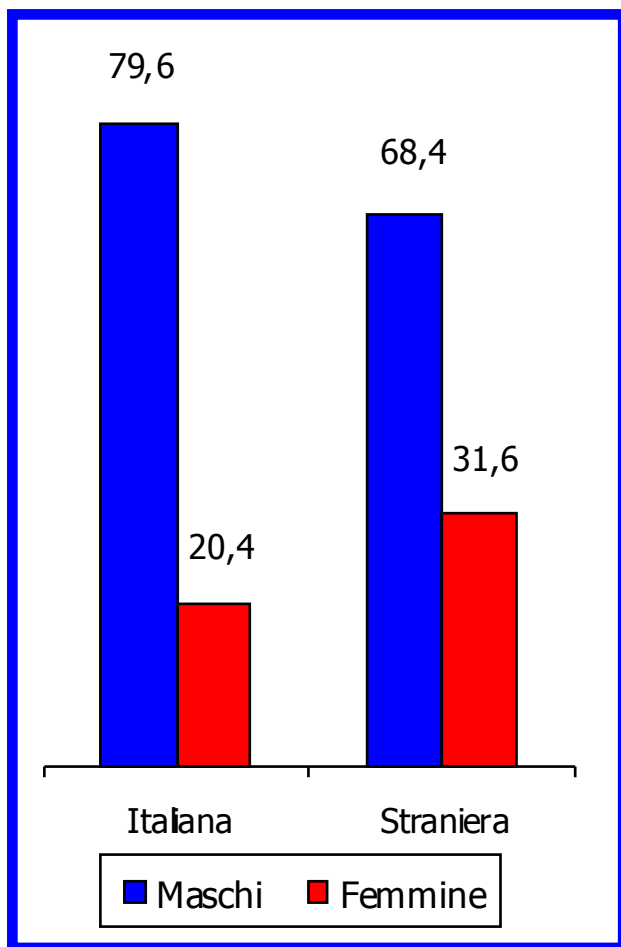


# AIDS nella popolazione straniera

## Tassi di incidenza per 100.000 residenti – Anni 2003-2011

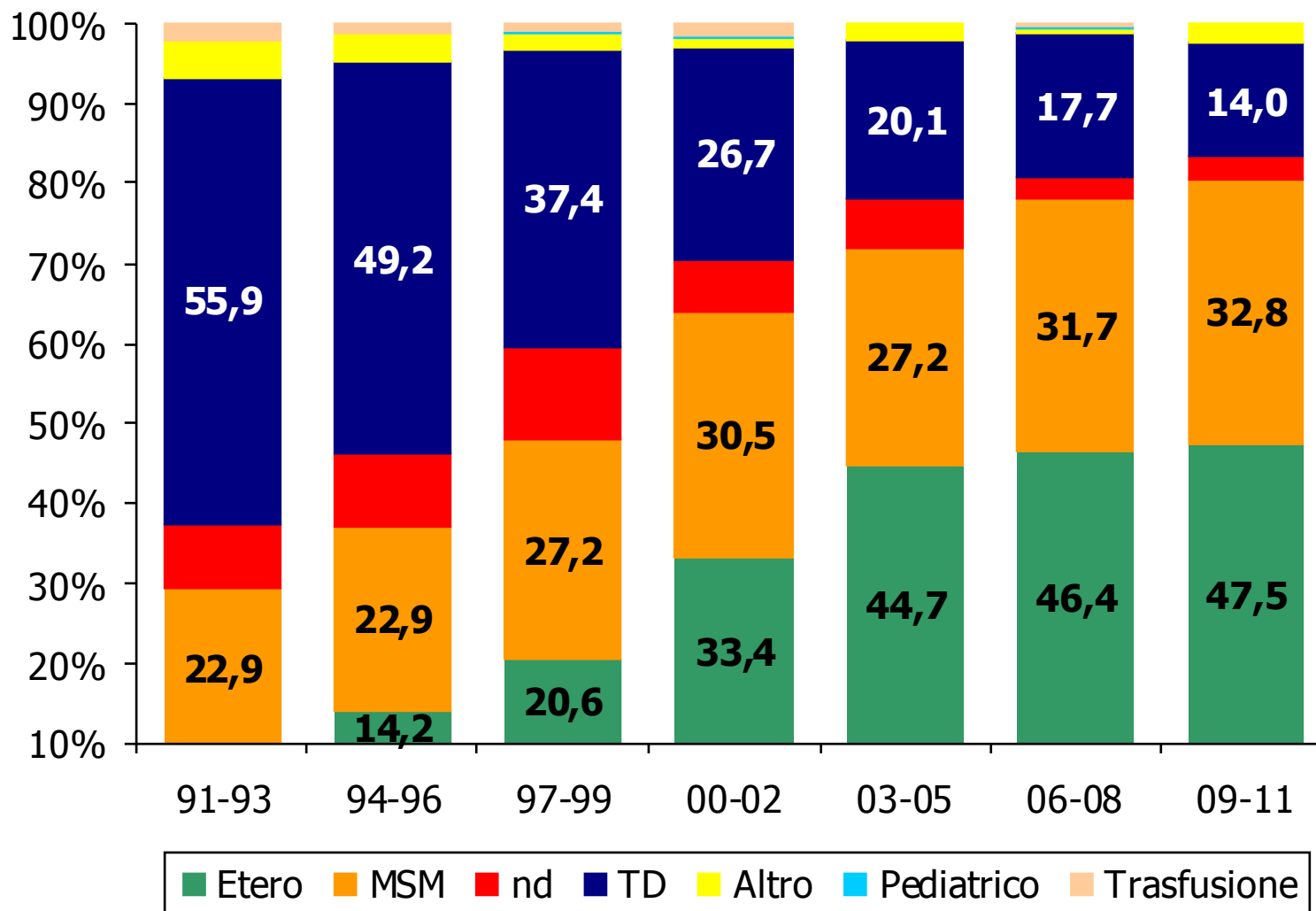


# AIDS nella popolazione straniera



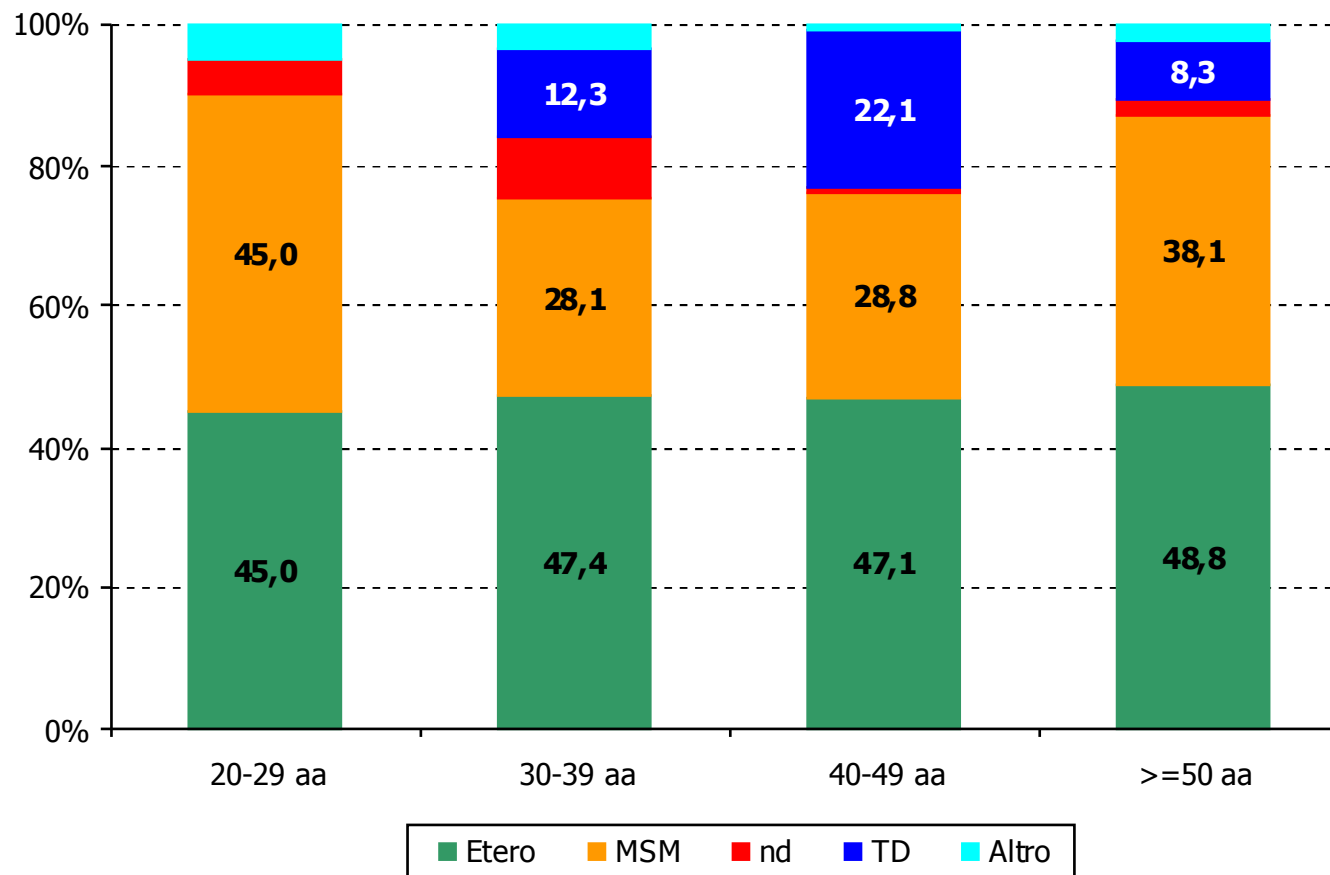
Paese di provenienza	Totale		Maschi		Femmine	
	N.	%	N.	%	N.	%
Brasile	87	25,9	79	34,5	8	7,6
Nigeria	46	13,7	12	5,2	34	32,1
Senegal	20	6,0	20	8,7	0	
Cina	11	3,3	7	3,1	4	3,8
Costa d'Avorio	10	3,0	5	2,2	5	4,7
Etiopia	10	3,0	4	1,7	6	5,7
Marocco	10	3,0	8	3,5	2	1,9
Romania	10	3,0	5	2,2	5	4,7
Altri paesi	132	39,3	89	38,9	42	39,6
<b>Totale</b>	<b>336</b>	<b>100,0</b>	<b>229</b>	<b>100,0</b>	<b>106</b>	<b>100,0</b>

# Modalità di trasmissione

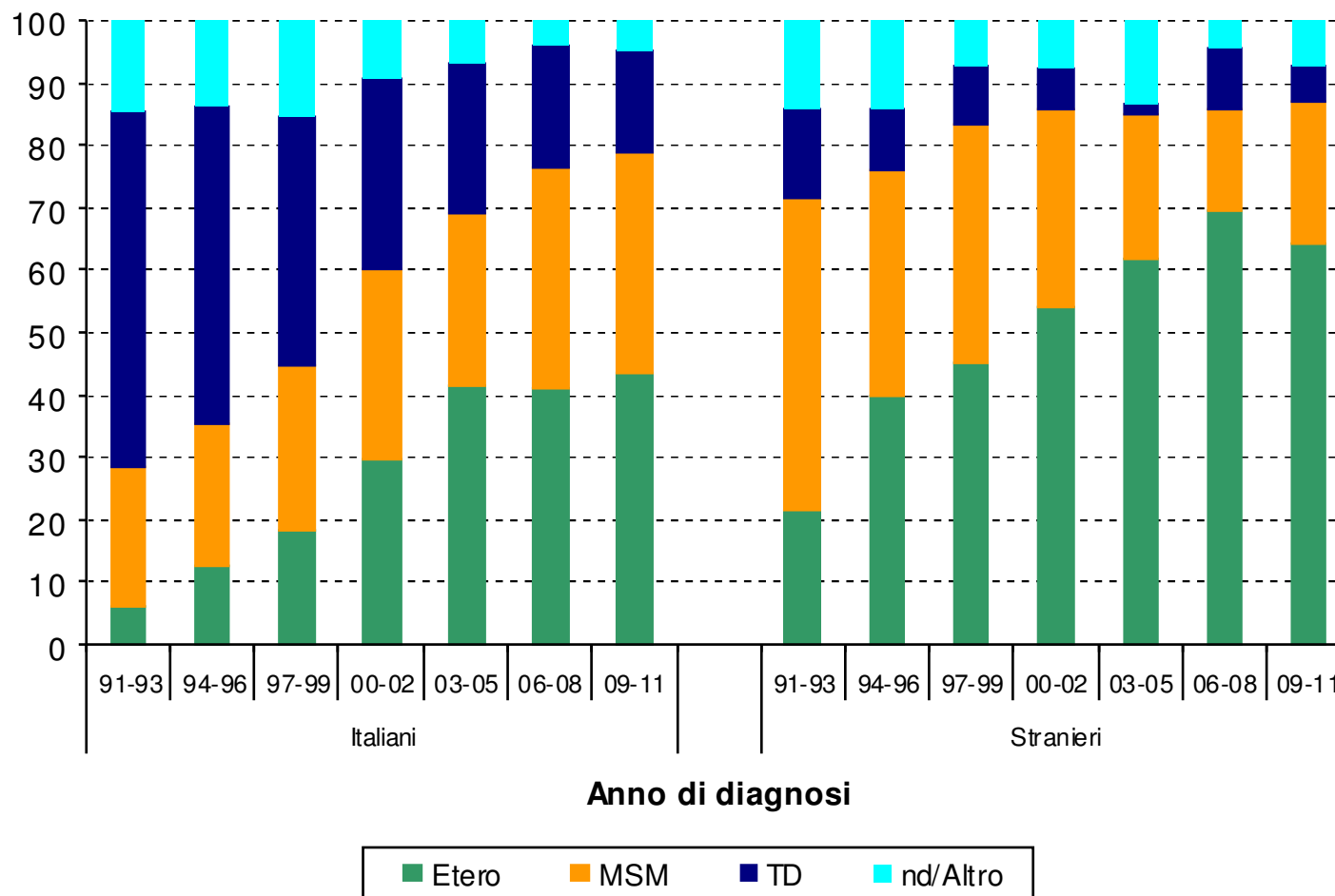


# Modalità di trasmissione per età

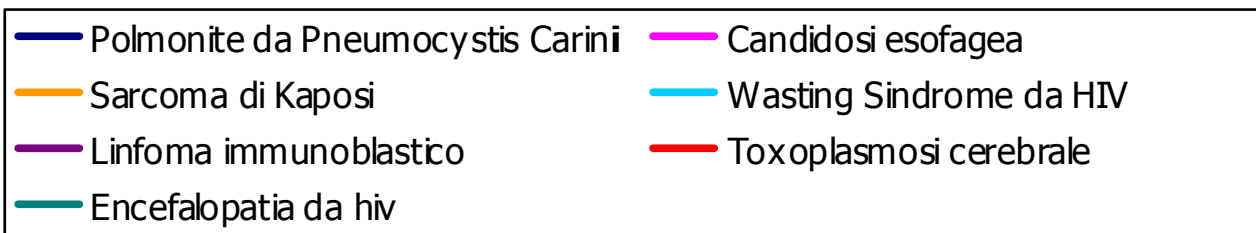
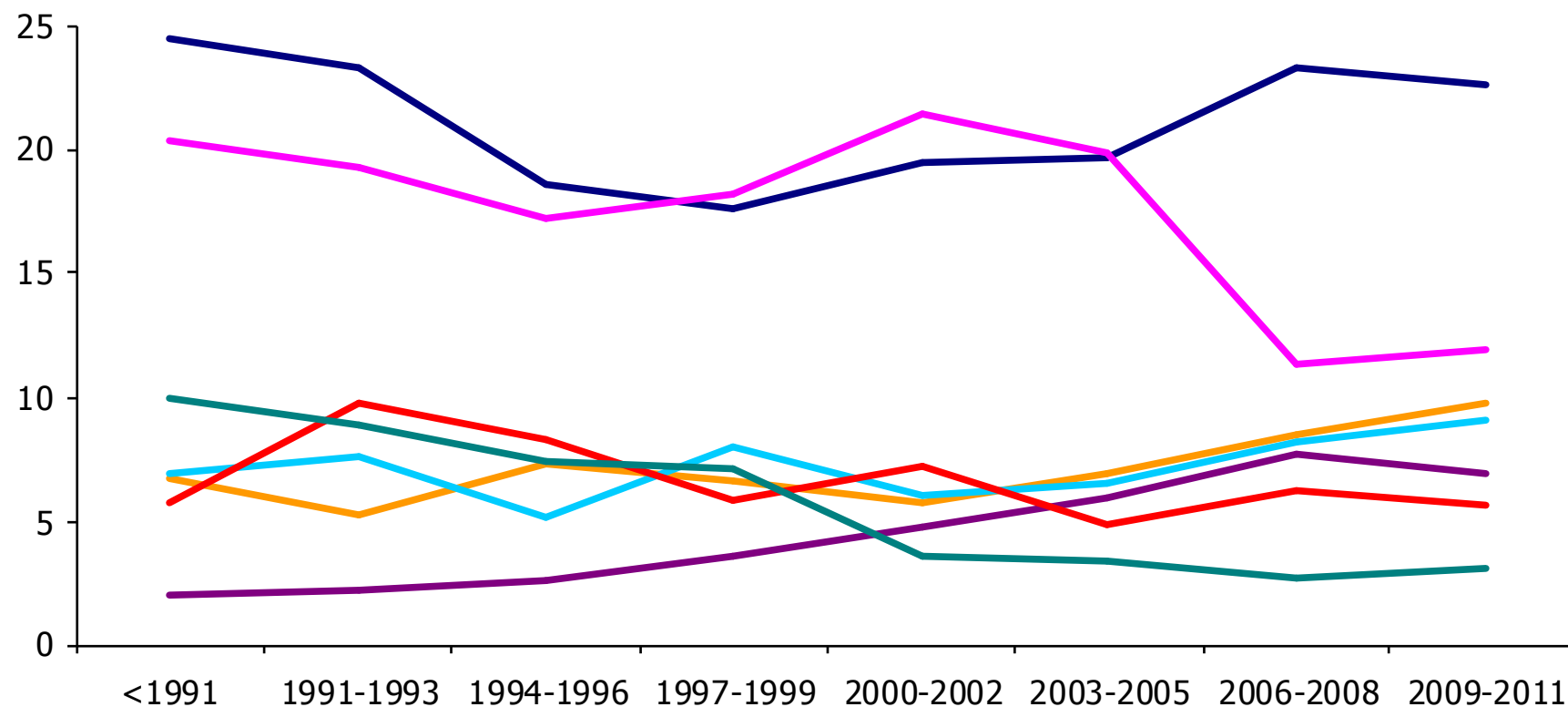
Anni 2009-2011



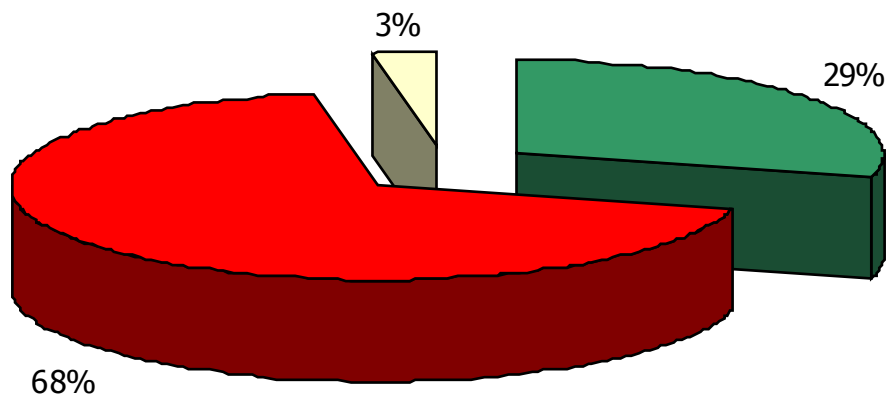
# Modalità di trasmissione per cittadinanza



# Patologie indicative di AIDS

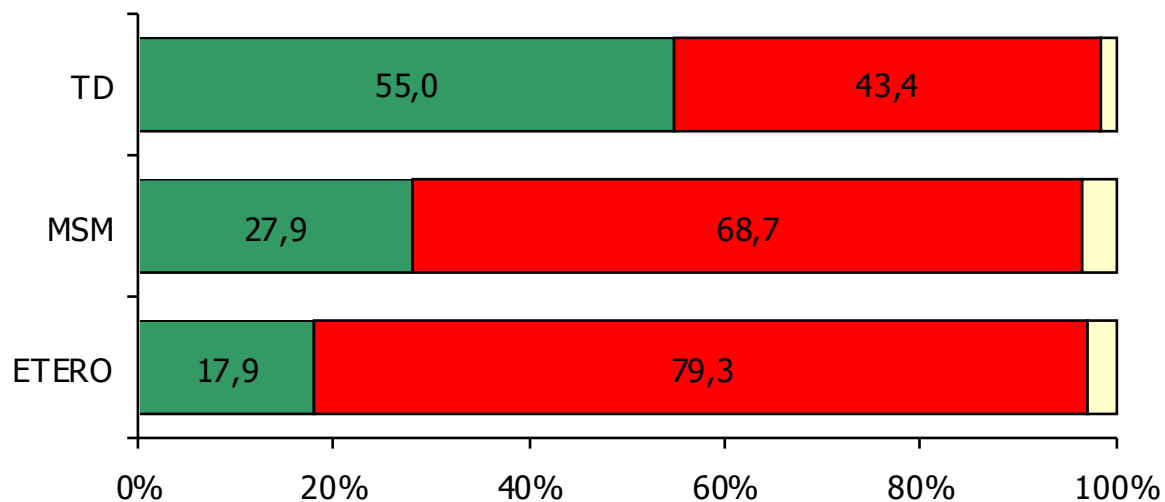


# Terapia antiretrovirale prima della diagnosi di AIDS



81,3% ha assunto una combinazione con tre farmaci

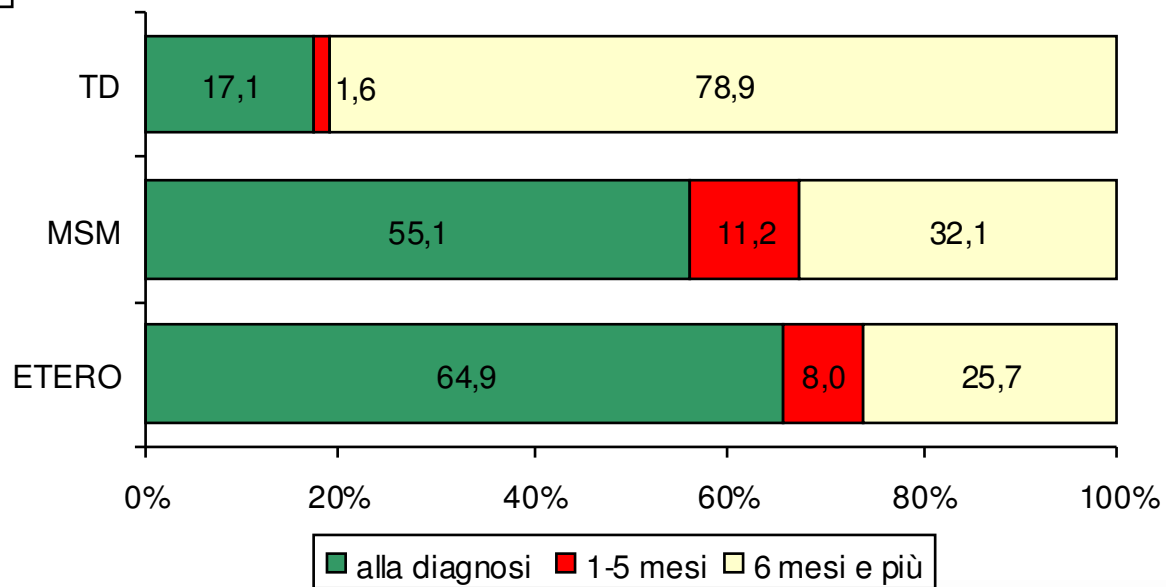
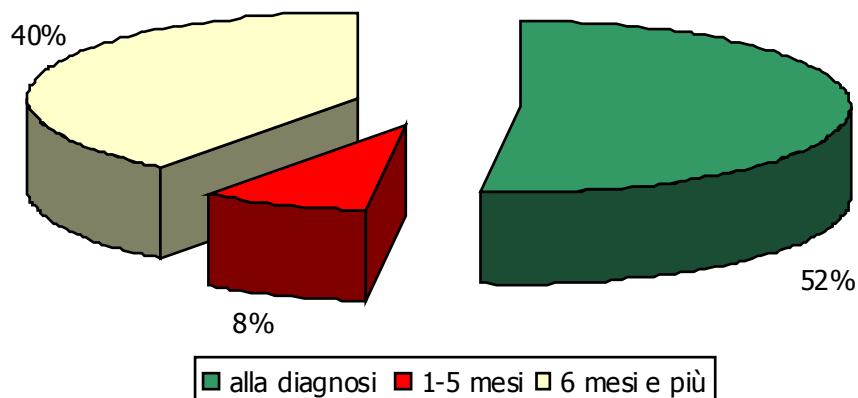
■ sì ■ no ■ non nota



■ sì ■ no ■ non nota

Anni 2000-2011

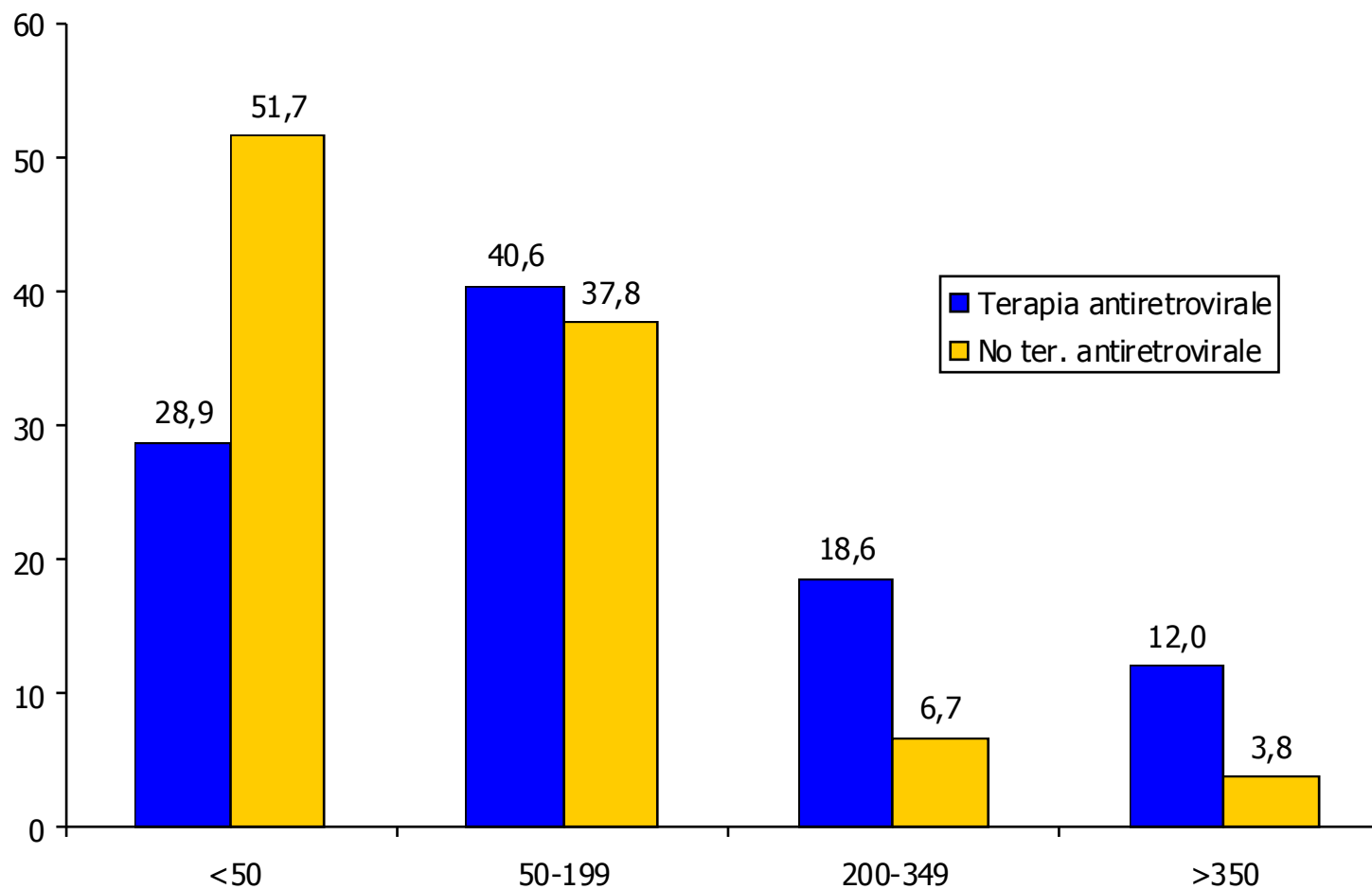
# Tempo intercorso tra la diagnosi di HIV e la diagnosi di AIDS



**Anni 2000-2011**



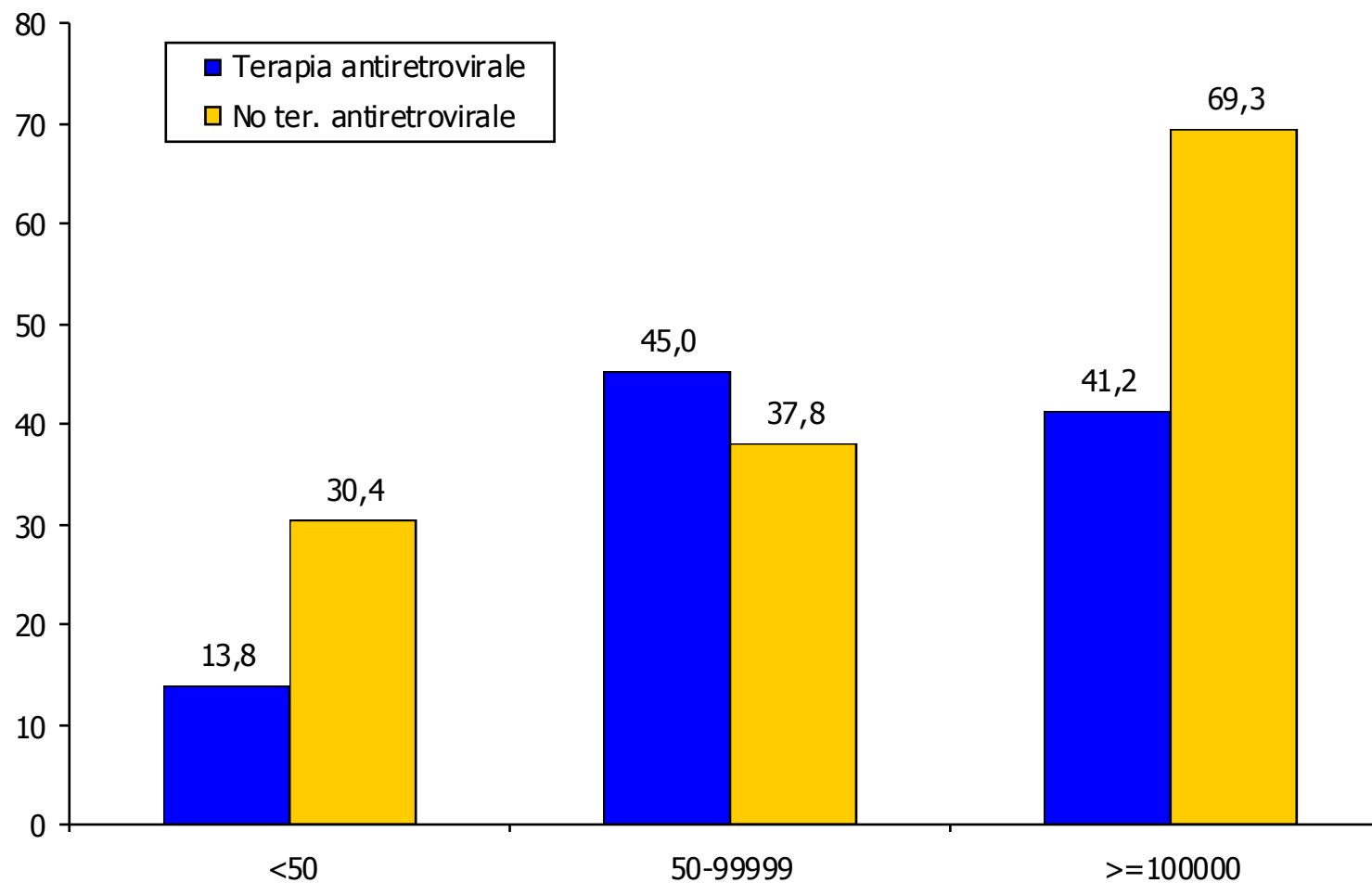
# Numero di linfociti CD4 nel sangue per terapia antiretrovirale §



§ prima della diagnosi di AIDS

Anni 2000-2011

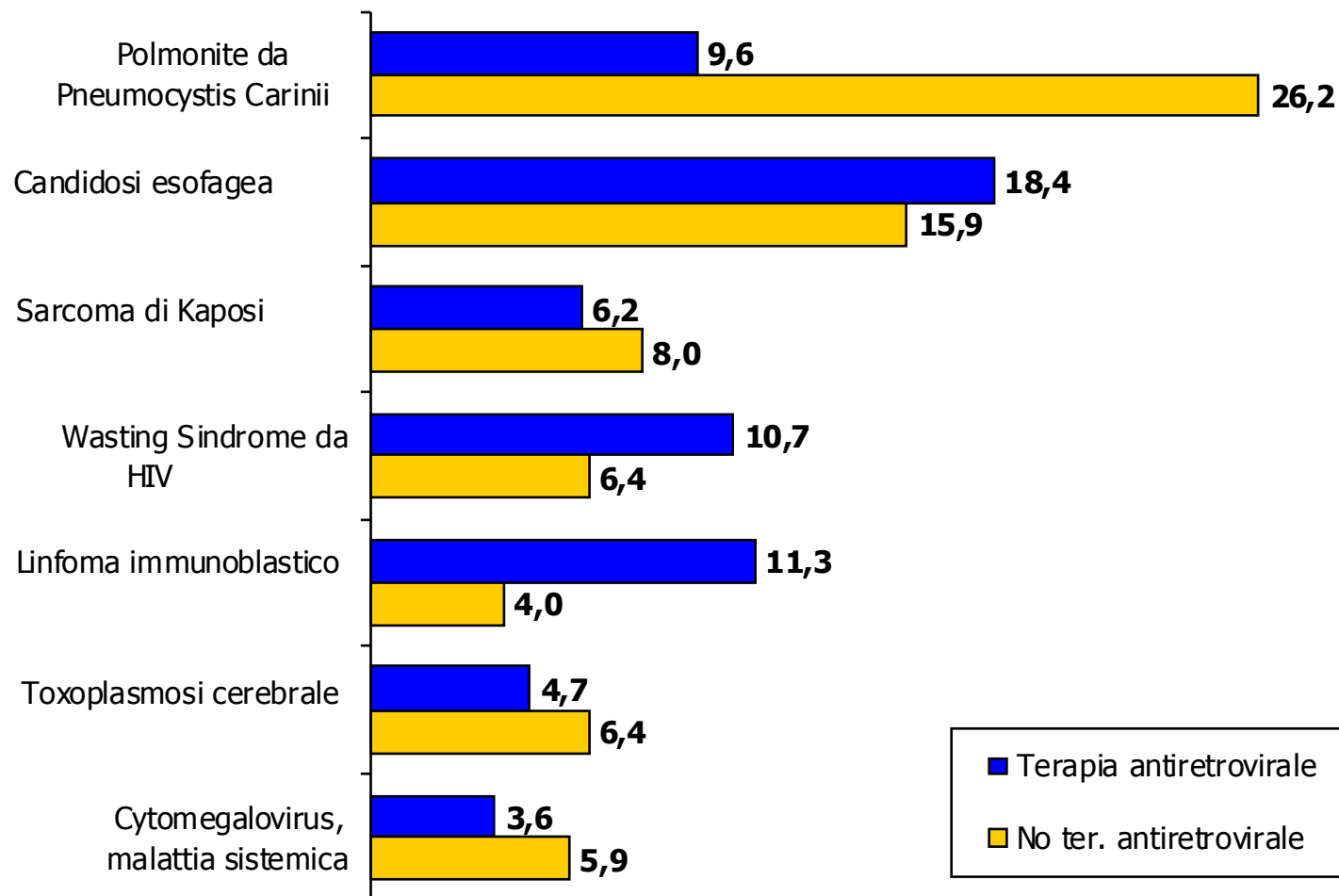
# Carica virale per terapia antiretrovirale



§ prima della diagnosi di AIDS

Anni 2000-2011

# Patologie indicative di AIDS per terapia antiretrovirale



Anni 2000-2011

# Conclusioni

- Numero di nuovi casi costante
- Modalità di trasmissione sessuale prevalentemente etero
- Più elevata incidenza nella popolazione straniera
- Bassa percezione del rischio: più della metà dei casi di AIDS non era a conoscenza della propria sieropositività
- Conseguenze: solo il 29% dei casi di AIDS aveva ricevuto terapia antiretrovirale prima della diagnosi di AIDS, una proporzione rilevante presenta un quadro immunologico e virologico compromesso

*Grazie per l'attenzione!*