



Sobria
Rispettosa
Giusta



Regione Toscana



V CONGRESSO NAZIONALE DI SLOW MEDICINE

LA SALUTE COME SISTEMA

Introduzione

Antonio Bonaldi - Presidente di Slow Medicine

Firenze - 6, 7 febbraio 2020

Alcuni dei progetti di Slow Medicine

- **Choosing Wisely Italy e Choosing Wisely International**
- **Executive Master per dirigenti sanitari su Slow Medicine e Choosing Wisely**
Ospedale di Messina, Regione Sicilia e CEFPAS di Caltanissetta
- **Antibiotici meno e meglio**
campagna di sensibilizzazione di professionisti e cittadini sull'uso appropriato degli antibiotici
- **Verso un'ecologia della salute**
progetto lanciato da CIPOMO, ISDE, SM e FNOMCeO per una medicina sostenibile

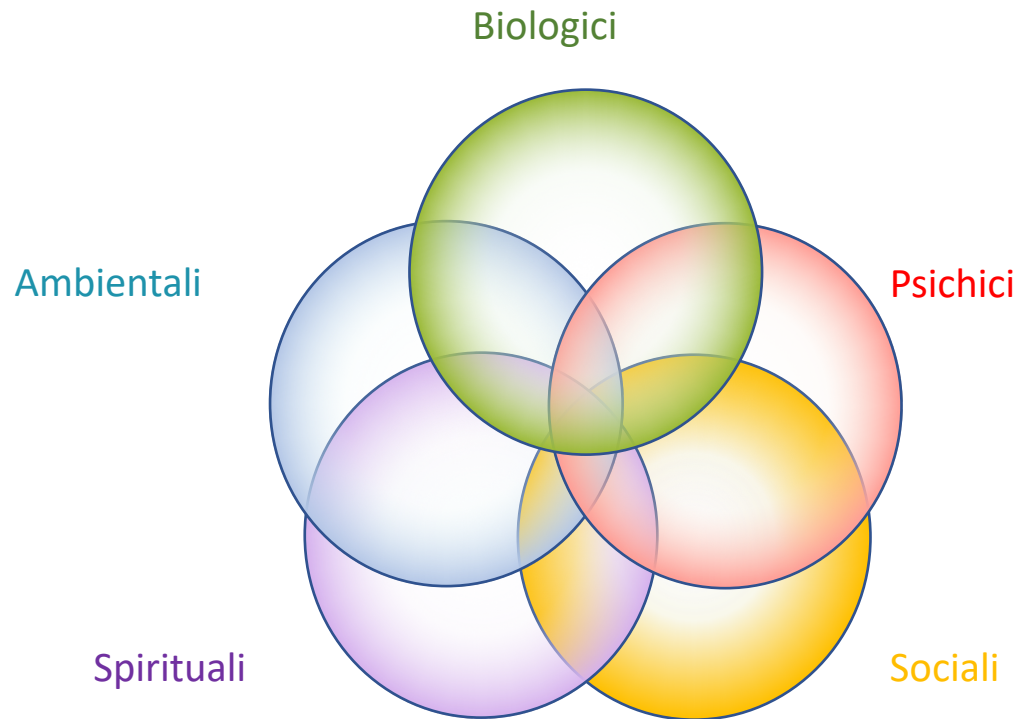
La salute come sistema

SALUTE SISTEMA



La salute

La salute può essere descritta come una sensazione soggettiva di benessere che **emerge** dall'interazione di fattori biologici, psichici, sociali, spirituali e ambientali.



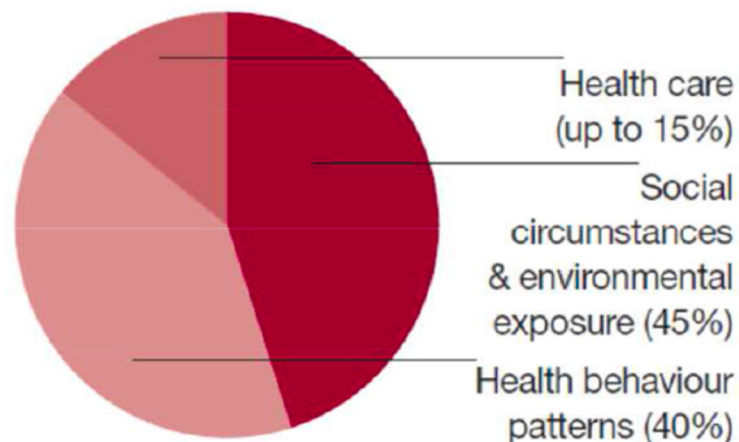
La salute si può considerare una proprietà emergente (sistemica) che non ha vita propria, non è localizzabile e non ha una definizione univoca.

I fattori determinati della salute

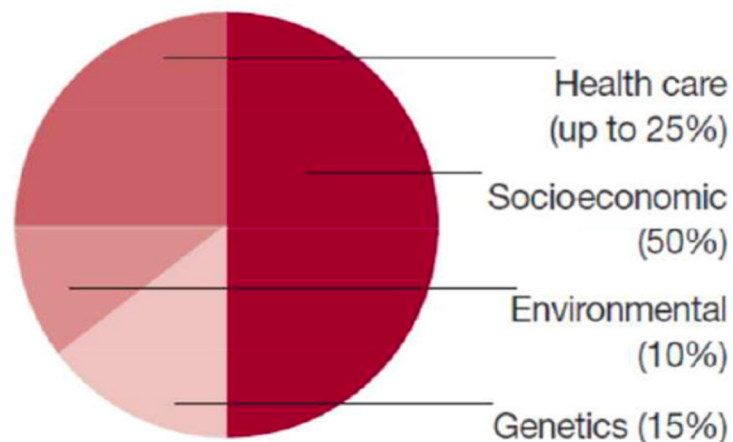
È opinione comune che tutte le malattie abbiano una causa biologica e siano trattabili con farmaci e con interventi chirurgici, ma non è così.

Il contributo dei fattori sociali e ambientali sullo stato di salute è preponderante: 45-60%

Mc Giniss *et al* (2002)



Canadian Institute of Advanced Research (2012)



Stima dei principali determinanti dello stato di salute

La salute riguarda la vita

Per tutelare la salute dobbiamo occuparci di tutto ciò che contraddistingue la vita:

- Il rispetto dell'ambiente e della biodiversità
- il modo di costruire le case e di disegnare le città
- i modelli di produzione agricola e il modo di alimentarci
- le diseguaglianze sociali, l'istruzione, l'occupazione
- l'organizzazione del lavoro
- il consumismo, compreso quello sanitario
- la capacità di gestire sé stessi e le proprie emozioni



Sistema

Il concetto di sistema, come insieme di elementi interagenti, è relativamente recente e nasce dalla constatazione che le proprietà della materia (inanimata o vivente) non sono riconducibili agli elementi di cui è composta, ma sono il frutto delle loro interazioni.



L'acqua non è fatta da
piccolissime gocce d'acqua



Un neurone da solo non pensa

Adottare una prospettiva sistemica significa comprendere che i fenomeni naturali sono l'espressione delle infinite configurazioni che assumono le relazioni tra gli elementi di un sistema.



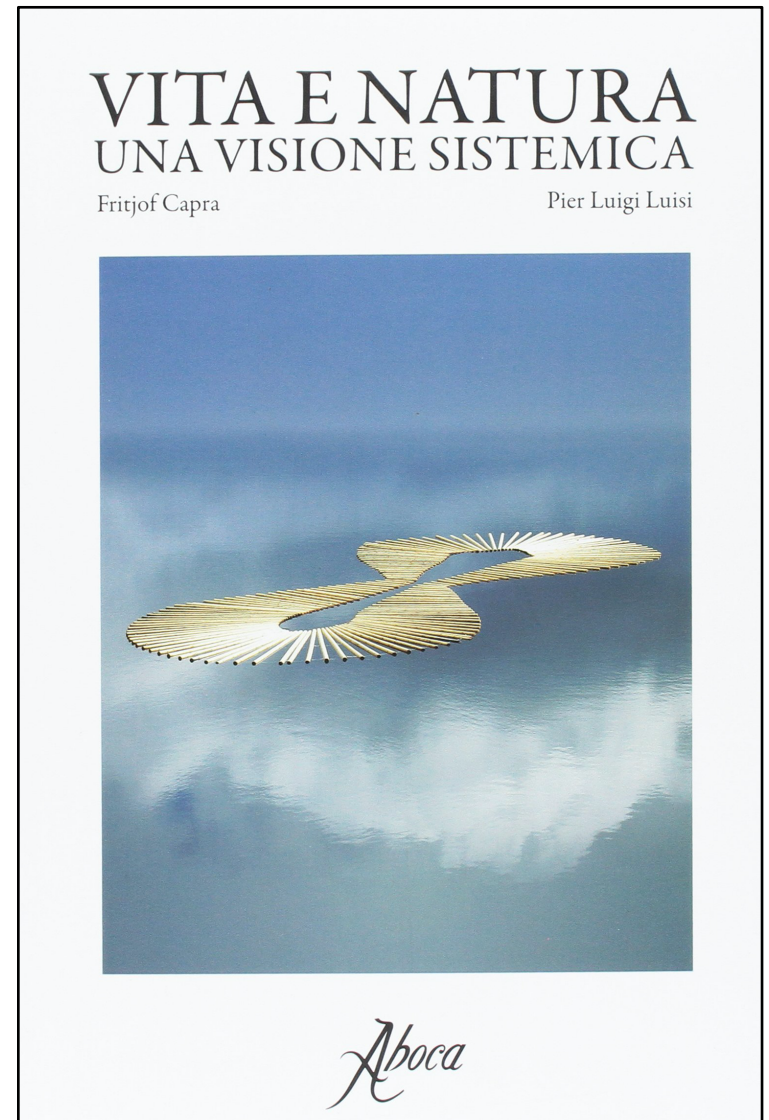
Ciò che vediamo è la rappresentazione mentale di un mondo dietro il quale si nasconde una realtà misteriosa e intangibile: *la colla che tiene insieme le stelle e gli anemoni di mare, le foreste di sequoie, le commissioni e le istituzioni umane.*

Gregory Bateson

La rete della vita

“sta diventando sempre più evidente che i problemi della nostra epoca - energia, ambiente, cambiamenti climatici, sicurezza alimentare, sicurezza finanziaria, non possono essere studiati e capiti separatamente, in quanto sono problemi sistemici, vale a dire sono tutti interconnessi e interdipendenti”

Pier Luigi Luisi



La salute come sistema

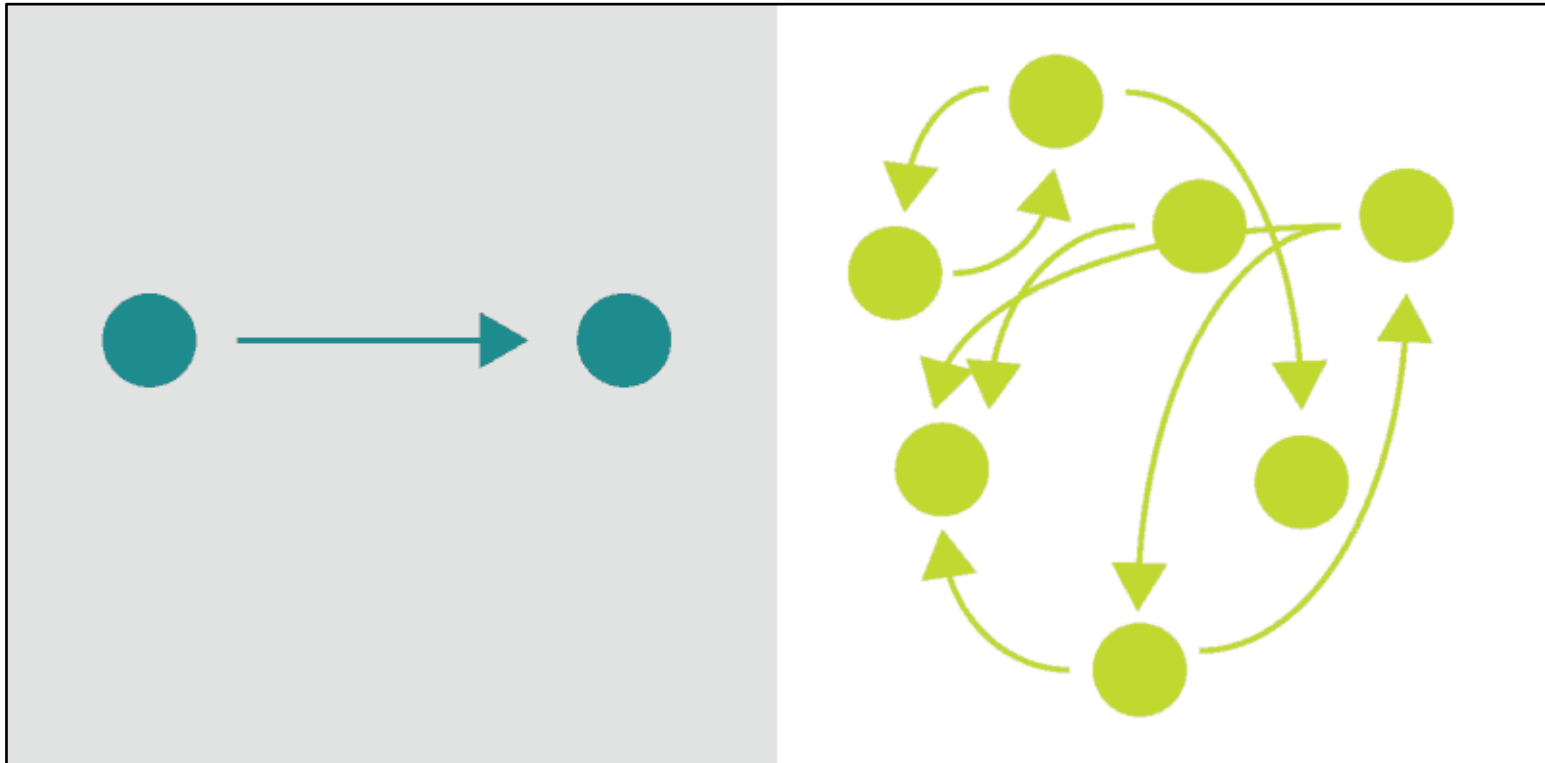
Se ci abituiamo ad osservare la realtà da un punto di vista sistemico ci accorgiamo che i sistemi sono ovunque, basta saperli riconoscere.

Nulla può succedere in modo isolato, tutto è interdipendente e nessuno può sfuggire alle reti biologiche e sociali entro le quali si dispiegano le nostre vite.



Come funzionano i sistemi?

Dai singoli elementi alle loro relazioni



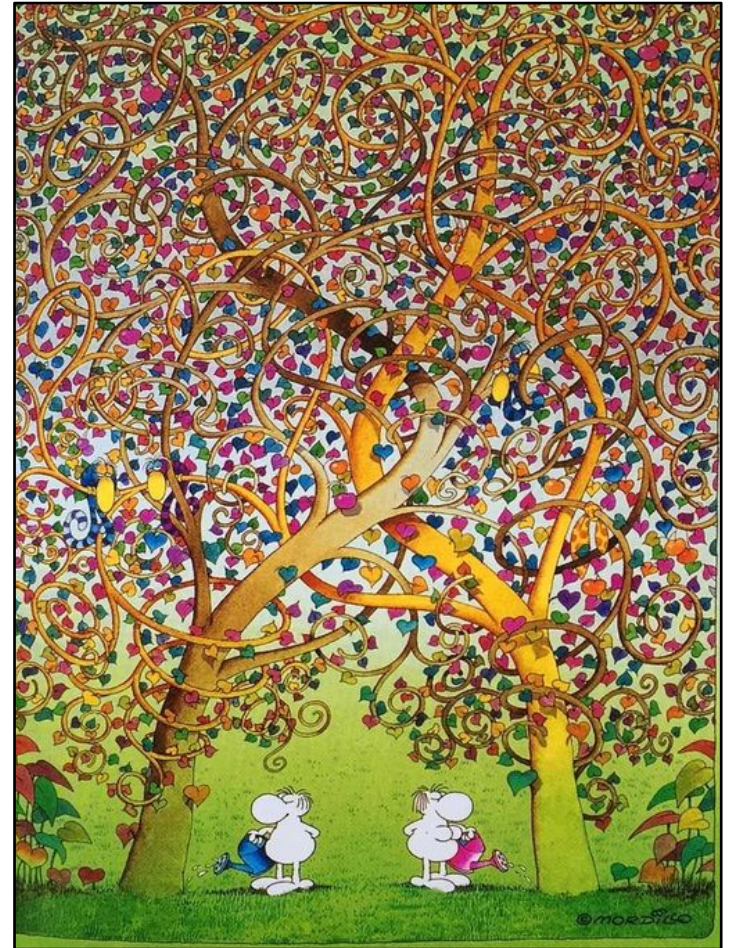
Il mondo delle cose

Il mondo delle relazioni

Il mondo delle relazioni è diverso da quello che Gregory Bateson chiama *il mondo delle palle di biliardo*.

La cooperazione è l'architetto del mondo

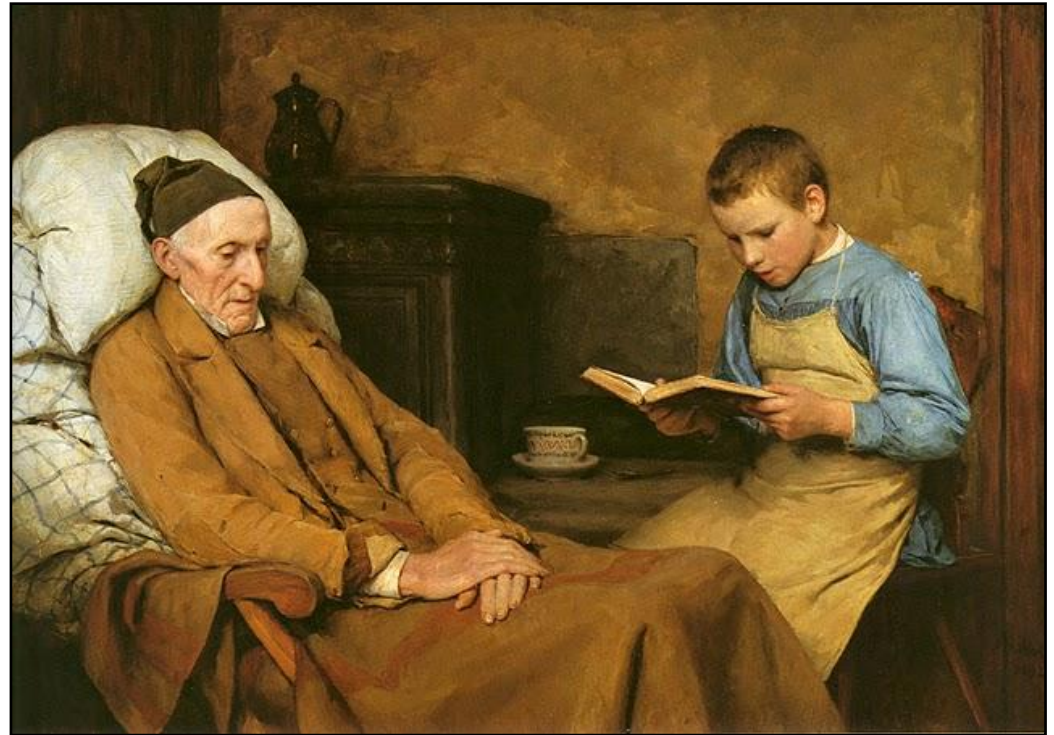
- I sistemi si auto-organizzano, apprendono ed evolvono in modo spontaneo.
- Nei sistemi i cambiamenti non sono proporzionali alle dimensioni del fenomeno che li genera.
- I sistemi contemplanò la presenza di paradossi (vale l'uno e l'altro).
- Nei sistemi la diversità (specializzazione) si accompagna sempre alla cooperazione.



Ecologia della salute

Nella prima sessione cercheremo di mettere in luce cosa significa interpretare la vita e la salute da una prospettiva sistemica (ecologica).

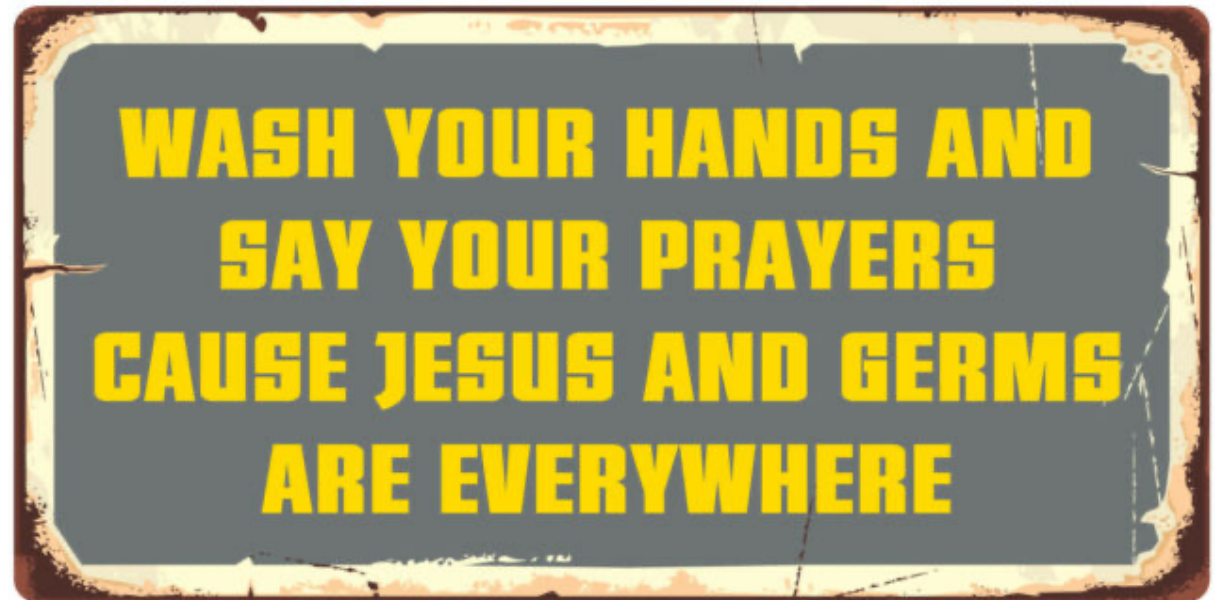
Di fronte ad un mondo sempre più condizionato dalla scienza e dalla tecnologia cercheremo di mettere in luce il valore della parola, della relazione e dell'ascolto come indispensabili strumenti di cura.



La conoscenza scientifica ci dà il potere di fare bene o male, ma non contiene le istruzioni per l'uso (Richard Feynman).

Il rapporto simbiotico tra uomo e microbi

Nella seconda sessione parleremo di microbi che non sono solo dei nemici da combattere. Tra l'uomo e i microbi c'è un rapporto simbiotico che dura da milioni di anni che dobbiamo riconoscere e rispettare altrimenti si generano fenomeni pericolosi e incontrollabili come l'antibiotico-resistenza.



Sobrietà

In un sistema sociale guidato dal mercato, dai consumi, dalla frenesia della crescita e dall'idea che fare di più sia sempre meglio è naturale che anche in medicina si registrino pericolosi fenomeni di sovrautilizzo di prestazioni diagnostiche e terapeutiche.

È possibile immaginare che qualche volta sia meglio de-prescrivere?

Ho smesso di prendere i farmaci perché preferisco la malattia agli effetti collaterali



Ritrovare il senso della misura, del
rispetto e della solidarietà



INSIEME PER UNA MEDICINA
sobria, rispettosa e giusta



**Grazie ancora a tutti per
essere qui e buon lavoro**

